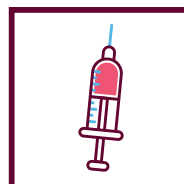




Tocilizumab

RoActemra®



Inhoudsopgave

- 3 Hoe werkt tocilizumab?
- 3 Voor welke aandoeningen gebruik ik tocilizumab?
- 3 Hoe moet ik het gebruiken?
- 3 Hoe bewaar ik tocilizumab?
- 3 Welke bijwerkingen kan ik krijgen?
- 4 Zijn er controles nodig als ik tocilizumab gebruik?
- 4 Kan ik tocilizumab gebruiken met andere medicijnen?
- 4 Wat moet ik nog meer weten?
- 5 Meer informatie of vragen?

Hoe werkt tocilizumab?

Als je een vorm van ontstekingsreuma hebt, is er een fout in je afweersysteem (immuunsysteem) ontstaan. Je afweersysteem is ontregeld en slaat als het ware 'op hol'. Je lichaam denkt dat goede (lichaamseigen) cellen kwade indringers zijn en je afweersysteem wil die indringers verdrijven. Hierdoor komen bepaalde stoffen vrij waardoor ontstekingen ontstaan in gewrichten, pezen, spieren of organen. Dit kan in verschillende plaatsen van het lichaam gebeuren. Bij reumatische aandoeningen zijn dit vaak de gewrichten.

Tocilizumab is een medicijn dat deze afweerreactie onderdrukt. Dit medicijn remt het eiwit IL-6. Hierdoor vermindert de pijn, zwelling en stijfheid van je gewrichten waardoor er op langere termijn minder kans op gewrichtsschade is. De werking van tocilizumab treedt op na 6-12 weken. Soms duurt het echter langer en bij sommige mensen werkt het medicijn helaas niet of onvoldoende.

Voor welke aandoeningen gebruik ik tocilizumab?

Je arts schrijft je tocilizumab voor als je een auto-immuunziekte hebt zoals reumatoïde artritis of juveniele idiopathische artritis (JIA, jeugdreuma).

Hoe moet ik het gebruiken?

Tocilizumab krijg je via een infuus (intraveneus) of via een onderhuidse injectie (subcutaan).

Infuus De infusen krijg je toegediend op de dagbehandeling van het ziekenhuis. Tocilizumab ontvang je eenmaal per vier weken. De totale duur van de behandeling met tocilizumab is ongeveer 2 uur. Dit is inclusief aansluiten van het infuus, toedienen van tocilizumab en naspoulen. De gebruikelijke dosering is 4 tot 8 mg per kilogram lichaamsgewicht. De maximale dosering is 800mg per infuus (perfusie).

Onderhuidse injectie Je kunt bij jezelf de onderhuidse injecties tocilizumab zetten. De reumaverpleegkundige legt je uit hoe je dit het beste kan doen. Als je het vervelend vindt om jezelf een injectie te geven vraag dan een familielid of andere bekende dit bij je te doen. Hij of zij krijgt dan ook instructie. De gebruikelijke dosering van tocilizumab via een onderhuidse injectie is 1 maal per week op een vaste dag 162 mg.

Als je aandoening rustig is, zal je arts samen met je bespreken om de dosering te verlagen en als het kan de tocilizumab zelfs te stoppen.

Hoe bewaar ik tocilizumab?

Tocilizumab bewaar je in de koelkast bij een temperatuur tussen de 2°C en 8°C. Haal de injectiespuit 30 minuten voor toediening uit de koelkast om op kamertemperatuur te laten komen.

Welke bijwerkingen kan ik krijgen?

De apotheker geeft je altijd een bijsluiter mee. Lees deze bijsluiter goed. Je leest in de bijsluiter een uitgebreid overzicht van alle bijwerkingen die kunnen voorkomen, van zeer vaak tot zeer zelden. Het is mogelijk dat je een bijwerking krijgt, maar dat hoeft niet.

Hieronder lees je welke belangrijke bijwerkingen kunnen voorkomen bij tocilizumab gebruikers:

- Bovenste luchtweginfecties zoals neusverkoudheid komen regelmatig voor.
- Verhoging van het cholesterolgehalte.
- Klachten van de huid op de plaats waar de injectie of het infuus wordt toegediend. Denk aan roodheid, zwelling, jeuk, blauwe plekken of pijn. Dit is vrijwel altijd mild en vermindert meestal in de loop van de behandeling.
- Bijwerkingen van organen: bijwerkingen die je zelf niet merkt maar je arts via bloedonderzoek wel in de gaten houdt. Het gaat om leverfunctietests, nierfunctietests en afwijkingen in het bloedbeeld.

- **Infecties:** je kunt makkelijker een infectie krijgen en soms verlopen infecties ook heftiger. Dit komt doordat tocilizumab de werking van specifieke cellen of eiwitten in je afweersysteem remt. Hierdoor wordt ook jouw afweer tegen infecties geremd. Als je een gewone verkoudheid hebt zonder koorts, dan kun je tocilizumab gewoon door blijven gebruiken. Als je een infectie met koorts hebt, of je ziek voelt mag je meestal (tijdelijk) geen tocilizumab gebruiken. Koorts is vaak een teken van een infectie of ontsteking in je lichaam. Neem dan altijd contact op met je reumatoloog, reumaverpleegkundige of huisarts.
- **Allergische reacties:** wanneer je overgevoelig bent voor tocilizumab kun je een allergische reactie krijgen. Denk aan huidafwijkingen, koorts of benauwdheid. Neem dan zo snel mogelijk contact op met je huisarts, reumaverpleegkundige en/of behandelaar.
- **Overgevoelighedsreacties:** tijdens het infuus is het mogelijk dat er een overgevoelighedsreactie optreedt. Als het nodig is, wordt de toediening van het tocilizumab vertraagd of gestopt of krijg je een medicijn om deze reactie tegen te gaan.

Zijn er controles nodig als ik tocilizumab gebruik?

Voordat je begint met tocilizumab wordt er eerst gekeken of je geen (sluimerende) infectie onder de leden hebt. Denk aan tuberculose (TBC) of een leverontsteking (hepatitis). Om tuberculose uit te sluiten krijg je een Mantoux-test en/of een bloedonderzoek en een röntgenfoto van de longen.

Tijdens behandeling met medicijnen zoals tocilizumab, is in het verleden bij sommige patiënten tuberculose opgetreden. Dit betrof vrijwel altijd een opvlamming van een oude infectie. De Mantoux-test is een klein prikje in je arm. Na 3 tot 5 dagen wordt je arm gecontroleerd om te kijken hoe je huid reageert op het prikje.

Soms is een bepaalde inenting (vaccinatie) voor het starten met tocilizumab nodig. Je arts bespreekt dit met je.

Kan ik tocilizumab gebruiken met andere medicijnen?

Tocilizumab gebruik je bij reumatoïde artritis en bij voorkeur in combinatie met methotrexaat of een ander reumaremmend medicijn. Deze combinatie is meestal effectiever. Tocilizumab kun je – voor zover bekend – veilig gebruiken naast andere geneesmiddelen. Het is verstandig altijd aan je arts en je apotheker te vertellen welke medicijnen je gebruikt of als er iets aan je medicijngebruik verandert.

Wat moet ik nog meer weten?

Alcohol Er is geen bezwaar als je (matig) alcohol gebruikt tijdens behandeling met tocilizumab.

Autorijden Tocilizumab zelf veroorzaakt geen sufheid of slaperigheid. Er is geen bezwaar tegen autorijden, fietsen, besturen van een scootmobiel of machine tijdens gebruik van tocilizumab. Echter als je allergisch reageert tijdens de toediening van het infuus, krijg je soms medicijnen tegen de allergische reactie. Deze kunnen je rijvaardigheid wel beïnvloeden. Overleg dan met je arts of je veilig kunt rijden, fietsen of machines kunt gebruiken.

Operaties en andere (tandheelkundige) ingrepen Ga je naar de tandarts voor een ingreep of word je geopereerd? Geef dan aan dat je tocilizumab gebruikt omdat er misschien een verhoogd risico op infecties is na een operatie. Overleg met je behandelaar of het nodig is tocilizumab tijdelijk te onderbreken. Wij adviseren om je (tand)arts op de hoogte te brengen dat je tocilizumab gebruikt zodat deze zo nodig maatregelen kan nemen.

Ontstekingswaarde Tocilizumab zorgt er voor dat de ontstekingswaarden (zoals bezinking en CRP) in je bloed niet meer betrouwbaar te meten zijn. Dus ook bij een infectie zoals bijvoorbeeld een longontsteking kunnen de ontstekingswaardes in het bloed toch nog laag zijn. Dus vertel het altijd aan je (huis-) arts dat je tocilizumab gebruikt.

Reizen Onderhuidse injecties: als je op reis gaat, neem dan tocilizumab gekoeld in een koeltasje mee in je handbagage. Bewaar de tocilizumab op je verblijfadres zoals thuis, dus in de koelkast bij een temperatuur van 2-8°C.

Bij reizen naar het buitenland is het raadzaam een actueel overzicht van je medicijnen mee te nemen, het medicijnpaspoort. Daarin staat dat je tocilizumab met bijbehorende injectiespuiten vanwege medische noodzaak gebruikt. Dit paspoort kun je krijgen bij je apotheek of eventueel bij je behandelaar.

Vaccinaties Als je begint met tocilizumab zal je behandelend arts je waarschijnlijk aanraden om een jaarlijkse griep prik te nemen omdat je door tocilizumab kwetsbaarder bent voor infecties zoals de griep.

Heb je een andere vaccinatie dan de griep nodig? Overleg dan altijd van tevoren met je specialist, apotheeker of huisarts.

Heb je plannen om in de (nabije) toekomst een verre reis te maken? Als je op reis gaat heb je soms een inenting nodig. Gebruik je tocilizumab dan is een inenting met een levend vaccin af te raden. Denk aan het bof-mazelen-rode hond- (BMR), gele koorts- of poliovaccin. Overleg met je arts wanneer voor jou het beste moment is om je te laten vaccineren/inenten. Eventueel moet je dan (tijdelijk) stoppen met je medicatie. Het is verstandig dit ruim van te voren te regelen.

Vruchtbaarheid, zwangerschap en borstvoeding Heb je een kinderwens of ben je (onverwacht) zwanger, vertel dit dan aan je arts. Je arts zal dan samen met jou beslissen wat je het beste aan je medicijngebruik kan veranderen als dat nodig is. Overleg ook met je arts of je tijdens het gebruik van tocilizumab veilig borstvoeding kunt geven.

Van tocilizumab is niet bekend of het de vruchtbaarheid beïnvloedt. Er is weinig informatie over de effecten van tocilizumab tijdens zwangerschap. Tocilizumab mag je daarom niet tijdens de zwangerschap gebruiken. Het is niet bekend of dit geneesmiddel in de moedermelk overgaat daarom mag je geen borstvoeding geven als je tocilizumab slikt.

Meer informatie of vragen?

Als je nog vragen hebt, stel ze dan gerust aan je reumatoloog, reumaverpleegkundige of apotheker.


Colofon

De teksten in deze medicatiefolder zijn tot stand gekomen in samenwerking met de Nederlandse Vereniging voor Reumatologie (NVR), reumatologie netwerk Zuid-Oost Nederland en ReumaNederland.

ReumaNederland

Postbus 59091
1040 KB Amsterdam

t 020 589 64 64

info@reumanederland.nl
www.reumanederland.nl
 Facebook.com/reumanederland

mei 2020

Copyright

Informatie uit deze folder hergebruiken/delen is toegestaan mits de bron (ReumaNederland) wordt genoemd.