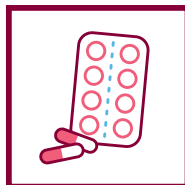


# Azathioprine

Imuran, Azafalk



# Inhoudsopgave

- 3 Hoe werkt azathioprine?
- 3 Voor welke aandoeningen gebruik je azathioprine?
- 3 Hoe moet ik het gebruiken?
- 3 Hoe bewaar ik azathioprine?
- 3 Welke bijwerkingen kan ik krijgen?
- 4 Zijn er controles nodig als ik azathioprine gebruik?
- 4 Kan ik azathioprine gebruiken met andere medicijnen?
- 4 Wat moet ik nog meer weten?
- 5 Meer informatie of vragen?

## Hoe werkt azathioprine?

Als je een vorm van ontstekingsreuma hebt, is er een fout in je afweersysteem (immuunsysteem) ontstaan. Je afweersysteem is ontregeld en slaat als het ware 'op hol'. Je lichaam denkt dat goede (lichaamseigen) cellen kwade indringers zijn en je afweersysteem wil die indringers verdrijven. Hierdoor komen bepaalde stoffen vrij waardoor ontstekingen ontstaan in gewrichten, pezen, spieren of organen. Dit kan in verschillende plaatsen van het lichaam gebeuren. Bij reumatische aandoeningen zijn dit vaak de gewrichten.

Azathioprine is een medicijn dat deze afweerreactie onderdrukt. Dit medicijn remt de activatie van bepaalde witte bloedcellen waardoor ontstekingen worden geremd. Hierdoor vermindert de pijn, zwelling en stijfheid van je gewrichten waardoor er op langere termijn minder kans op gewrichtsschade is. De werking van azathioprine treedt op na 6 tot 12 weken. Soms duurt het echter langer en bij sommige mensen werkt het medicijn helaas niet of onvoldoende.

## Voor welke aandoeningen gebruik je azathioprine?

Je arts schrijft je azathioprine voor als je een auto-immuunaandoening hebt zoals reumatoïde artritis (RA) of systemische lupus erythematoses (SLE). Artsen schrijven azathioprine ook voor aan mensen met kwaadaardige tumoren of mensen die een orgaantransplantatie hebben ondergaan.

## Hoe moet ik het gebruiken?

Azathioprine krijg je in de vorm van tabletten 25 mg of 50 mg. Je neemt azathioprine in één of meerdere doseringen per dag in. Je arts bespreekt met jou welke dosis je gaat gebruiken.

Je lichaamsgewicht bepaalt de dosering (2 – 2,5 milligram per kilo lichaamsgewicht). De

voorgeschreven hoeveelheid azathioprine tabletten slik je in hun geheel door bijvoorbeeld tijdens de maaltijd of met water. Je mag de tabletten niet stukbijten.

Als je aandoening rustig is, zal je arts samen met je bespreken om de dosering te verlagen en als het kan de azathioprine zelfs te stoppen.

## Hoe bewaar ik azathioprine?

De tabletten azathioprine bewaar je in de originele verpakking op een droge plaats bij een huiskamertemperatuur die onder de 30°C ligt.

## Welke bijwerkingen kan ik krijgen?

De apotheker geeft je altijd een bijsluiter mee. Lees deze bijsluiter goed. Je leest in de bijsluiter een uitgebreid overzicht van alle bijwerkingen die kunnen voorkomen, van zeer vaak tot zeer zelden. Het is mogelijk dat je een bijwerking krijgt, maar dat hoeft niet.

Hieronder lees je welke belangrijke bijwerkingen kunnen voorkomen bij azathioprine gebruikers:

- Verminderde eetlust, misselijkheid, braken en diarree (dit is vaak minder als je de tabletten tijdens of na de maaltijd inneemt).
- Bijwerkingen van organen: bijwerkingen die je zelf niet merkt maar je arts via bloedonderzoek wel in de gaten houdt. Het gaat om leverfunctietests, nierfunctietests en afwijkingen in het bloedbeeld.
- Infecties: je kunt makkelijker een infectie krijgen en soms verlopen infecties ook heftiger. Dit komt doordat azathioprine de werking van je afweersysteem remt. Hierdoor wordt ook jouw afweer tegen infecties geremd. Als je een gewone verkoudheid hebt zonder koorts, dan kun je azathioprine gewoon door blijven gebruiken. Als je een infectie met koorts hebt, of je ziek voelt mag je meestal (tijdelijk) geen azathioprine gebruiken. Koorts is vaak een teken van een infectie of ontsteking in je lichaam. Neem dan altijd contact

op met je reumatoloog, reumaverpleegkundige of huisarts.

- Allergische reacties: wanneer je overgevoelig bent voor azathioprine kun je een allergische reactie krijgen. Denk aan huidafwijkingen, koorts of benauwdheid. Neem dan zo snel mogelijk contact op met je huisarts, reumaverpleegkundige en/of behandelaar.
- Huidkanker: je hebt een licht verhoogde kans op bepaalde vormen van huidkanker die in het algemeen goed te behandelen zijn.

## Zijn er controles nodig als ik azathioprine gebruik?

Na het starten van azathioprine vindt er geregeld bloedonderzoek plaats. In het begin gebeurt dit regelmatig om in de gaten te houden hoe je lichaam op het medicijn reageert. Zo nodig wordt de dosis azathioprine aangepast. Bij verandering van de dosering word je mogelijk extra gecontroleerd.

## Kan ik azathioprine gebruiken met andere medicijnen?

Azathioprine gebruik je bij reumatoïde artritis vaak in combinatie met een ander reumaremmend medicijn zoals prednison.

Als je azathioprine gelijktijdig gebruikt met middelen voor jicht (bijvoorbeeld allopurinol) vertel dit dan aan je arts zodat hij de dosis azathioprine aan kan passen.

Het is verstandig altijd aan je arts en je apotheker te vertellen welke medicijnen je gebruikt of als er iets aan je medicijngebruik verandert.

## Wat moet ik nog meer weten?

**Alcohol** Het risico op leverfunctiestoornissen is in combinatie met gebruik van alcohol verhoogd. Neem daarom geen alcohol tijdens de behandeling met azathioprine.

**Autorijden** Azathioprine veroorzaakt geen sufheid of slaperigheid. Er is geen bezwaar tegen autorijden, fietsen, besturen van een scootmobiel of machine tijdens gebruik van azathioprine.

**Operaties en andere (tandheelkundige) ingrepen** Ga je naar de tandarts voor een ingreep of word je geopereerd? Geef dan aan dat je azathioprine gebruikt omdat er een verhoogd risico op infecties is na een operatie. Overleg met je behandelaar of het nodig is azathioprine tijdelijk te stoppen. Wij adviseren om je (tand)arts op de hoogte te brengen dat je azathioprine gebruikt zodat deze zo nodig maatregelen kan nemen.

**Reizen** Bij reizen naar het buitenland is het raadzaam een actueel overzicht van je medicijnen mee te nemen, het medicijnpaspoort. Daarin staat dat je azathioprine gebruikt. Dit paspoort kun je krijgen bij je apotheek of eventueel bij je behandelaar.

**Vaccinaties** Als je begint met azathioprine zal je behandelend arts je waarschijnlijk aanraden om een jaarlijkse griepvaccinatie te nemen omdat je door azathioprine kwetsbaarder bent voor infecties zoals de griep.

Heb je een andere vaccinatie dan de griep nodig? Overleg dan altijd van tevoren met je specialist, apotheker of huisarts.

Heb je plannen om in de (nabije) toekomst een verre reis te maken? Als je op reis gaat heb je soms een inenting nodig. Gebruik je azathioprine dan is een inenting met een levend vaccin af te raden. Denk aan het bof-mazelen-rode hond- (BMR), gele koorts- of poliovaccin. Overleg met je arts wanneer voor jou het beste moment is om je te laten vaccineren/inenten. Eventueel moet je dan (tijdelijk) stoppen met je medicatie. Het is verstandig dit ruim van te voren te regelen.

**Vruchtbaarheid, zwangerschap en borstvoeding** Heb je een kinderwens of ben je (onverwacht) zwanger, vertel dit dan aan je arts. Je arts zal dan samen met jou beslissen wat je het beste aan je medicijngebruik kan veranderen als dat nodig is.

Van dit medicijn is niet bekend of het de vruchtbaarheid beïnvloedt.

Alleen na zeer zorgvuldige afweging samen met je arts kan je azathioprine gebruiken tijdens de zwangerschap.

Overleg ook met je behandelaar of je tijdens het gebruik van azathioprine veilig borstvoeding kunt geven.

**Zonlicht** Bescherm je goed tegen blootstelling aan zonlicht en UV –straling tijdens het gebruik van azathioprine. Je huid is gevoeliger voor de zon. Draag beschermende, liefst katoenen, kleding en gebruik bij blootstelling van de huid aan de zon een zonnebrandcrème met een hoge beschermingsfactor (factor 30 of hoger).

Maak liever geen gebruik van de zonnebank.

## Meer informatie of vragen?

Als je nog vragen hebt, stel ze dan gerust aan je reumatoloog, reumaverpleegkundige of apotheker.


# Colofon

De teksten in deze medicatiefolder zijn tot stand gekomen in samenwerking met de Nederlandse Vereniging voor Reumatologie (NVR), reumatologie netwerk Zuid-Oost Nederland en ReumaNederland.

## ReumaNederland

Postbus 59091  
1040 KB Amsterdam

t 020 589 64 64

info@reumanederland.nl  
www.reumanederland.nl  
 Facebook.com/reumanederland

juni 2020

## Copyright

Informatie uit deze folder hergebruiken/delen is toegestaan mits de bron (ReumaNederland) wordt genoemd.